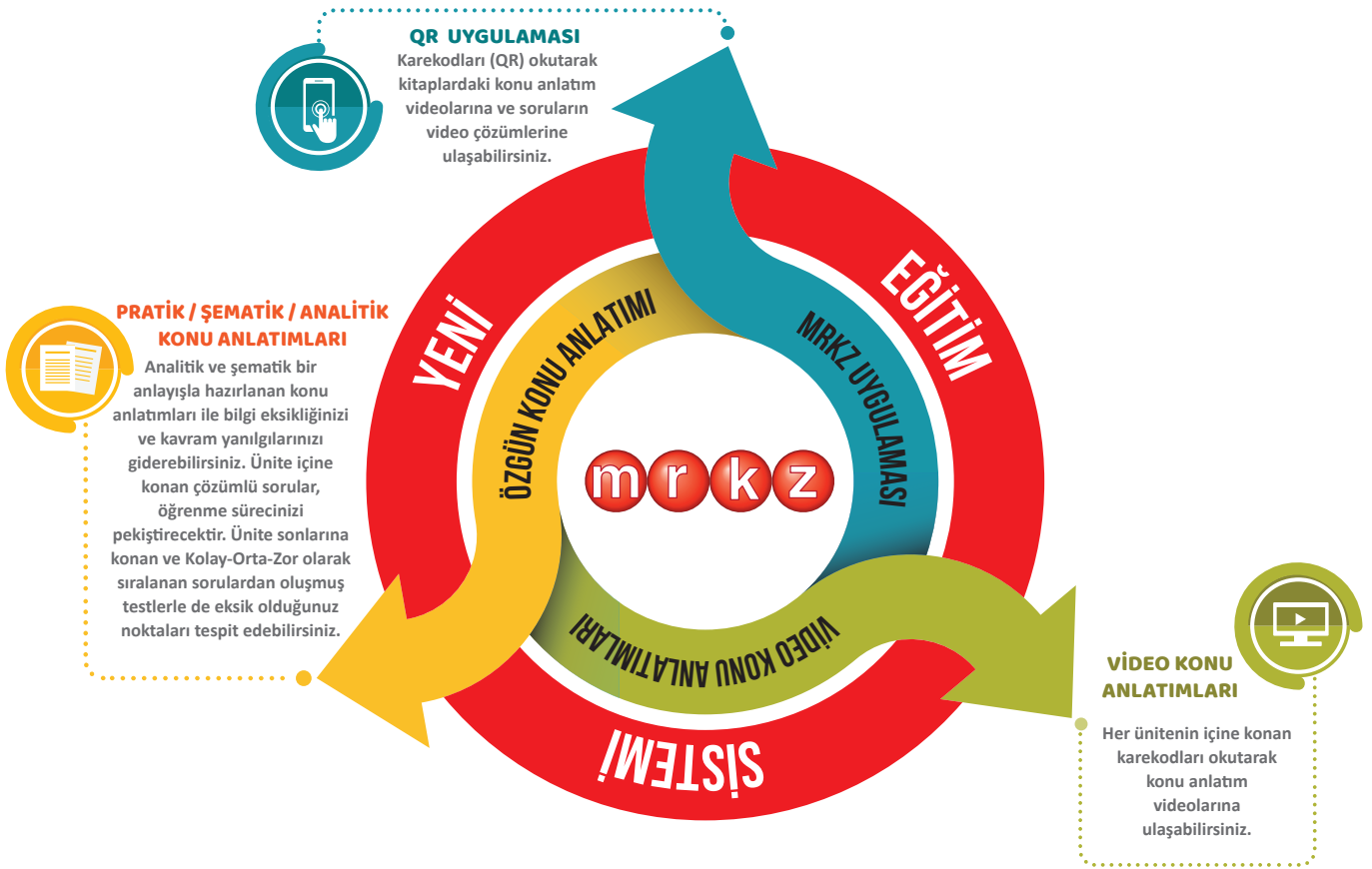




# İDEALİNİZDEKİ ÜNİVERSİTE İÇİN PLANLANMIŞ EN İYİ YOL



**Analitik Konu Anlatım Kitapları**, tek başına ve tam öğrenmeyi sağlayacak şekilde özgün bir formatta hazırlandı. Bu amaç doğrultusunda kitaplarımızın içeriği, dört kavram üzerinde odaklanarak oluşturuldu. Bu kavramlar; “analitik öğrenme”, “sarmal içerik”, “görsel öğrenme stili” ve “bireysel öğrenme” özellikleridir. Kitaplarımızın içerisinde yer alan konular, tamamen görselleştirilerek ve en etkili öğrenme şekli olan bütün-parça-bütün ilişkisi göz önünde bulundurularak oluşturulmuştur.

Bu kitabın tüm hakları yayınevine aittir.

Yayınevinin izni olmaksızın, kitabın tümünün veya bir kısmının elektronik, mekanik, fotokopi veya başka yollarla basımı, çoğaltılması ve dağıtımı yapılamaz. Kitaba ait metinler, şemalar, tablolar ve sorular kaynak göstererek de olsa kullanılamaz. Kitabın hazırlanış yöntemi taktit edilemez.

#### YAYIN KOORDİNATÖRÜ

Sedat ÇALIŞKAN

#### EDİTÖR

Aleyna SELÇUK

#### YAZAR

Asaf AKAD  
Anıl TOPÇU  
Murat ÖZMEN  
Mustafa ÖZBAŞ

#### DİZGİ - GRAFİK

Mümine TORUN

#### ISBN

978-605-7952-21-9

#### BASKI

ERTEM BASIM Ltd. Sti./ANKARA  
Tel: (0312) 640 16 23 Faks: (0312) 640 16 24  
Sertika No: 16031

#### İLETİŞİM

Ostim Mahallesi 1207. Sokak No: 3/C-D  
Ostim / ANKARA  
Tel: (0312) 395 13 36 - 386 00 26  
GSM: (0549) 814 44 40

## ÖN SÖZ

### Merhaba Değerli Arkadaşlar,

Bu çalışmamız, Türkçe dersinin öğretim yöntemine farklı bir bakış açısı getirmek amacıyla hazırlandı. Türkçe öğretimine yeni bir soluk getireceğini düşündüğümüz kitabın içeriği, dört kavram üzerinde odaklanarak oluşturuldu. Bu kavramlar: analitik öğrenme, sarmal içerik belirleme yaklaşımı, görsel öğrenme stili ve bireysel öğrenme özellikleridir.

Kitap içerisinde yer alan konular, tamamen görselleştirilerek ve en etkili öğrenme şekli olan bütün-parça-bütün ilişkisi göz önünde bulundurularak ANALİTİK öğrenmeyi kolaylaştıracak şekilde oluşturulmuştur.

Öğrenme üniteleri hem ünitenin başında hem de içerisinde kavram haritaları ile desteklenerek GÖRSEL öğrenme stili ile algılama kolaylaştırılmaya çalışılmıştır. Bunların yanında kitabın belki de en önemli özelliği, sizlerin BİREYSEL öğrenme stillerimize uygun olması ve Türkçe dersi ile ilgili eğer varsa ön yargılarınızı ortadan kaldıracak olmasıdır. Konular, ünite içerisinde farklı örnekler ve etkinliklerle pekiştirilmiştir. Ünite sonlarına konan Kalite Performans Göstergeleri (KPG) testleri, kolaydan zora anlayışına uygun olarak Kavrama, Pekiştirme ve Güçlendirme testleri sıralaması ile yeni nesil sorulardan oluşturulmuştur. Bu kitap temel seviye oluşturmak, Türkçenin aslında sanıldığı gibi zor bir dil ve ders olmadığını göstermek amacıyla hazırlanmıştır.

Kitabımız ile ilgili tüm soru ve önerilerinizi “info@mrkz.com.tr” adresi ile “MRKZ Merkez Yayınları” facebook, “@merkez yayincilik” instagram sayfalarından bize doğrudan iletebilirsiniz.

Ortaöğretim Türk Dili ve Edebiyatı Müfredatı ile ÖSYM'nin tüm sınavlarındaki soru yönelimleri dikkate alınarak hazırlanan bu kitabın, adaylara yardımcı olmasını dileriz.

## İÇİNDEKİLER

<b>ÖN SÖZ</b> .....	3
<b>İÇİNDEKİLER</b> .....	4
<b>Ünite 1</b> : Sözcükte Anlam .....	5
<b>Ünite 2</b> : Cümlede Anlam .....	21
<b>Ünite 3</b> : Anlatım Biçimleri / Düşünceyi Geliştirme Yolları .....	43
<b>Ünite 4</b> : Paragrafın Anlam ve Yapı Yönü .....	63
<b>Ünite 5</b> : Ekler .....	79
<b>Ünite 6</b> : Sözcükte Yapı .....	89
<b>Ünite 7</b> : Sözcük Türleri .....	99
<b>Ünite 8</b> : Tamlamalar .....	127
<b>Ünite 9</b> : Fiiller .....	137
<b>Ünite 10</b> : Cümle Öğeleri .....	157
<b>Ünite 11</b> : Cümle Çeşitleri .....	167
<b>Ünite 12</b> : Anlatım Bozuklukları .....	181
<b>Ünite 13</b> : Ses Bilgisi .....	193
<b>Ünite 14</b> : Yazım Kuralları .....	207
<b>Ünite 15</b> : Noktalama İşaretleri .....	225
<b>ETKİNLİK CEVAP ANAHTARI</b> .....	235

# ÜNİTE

# 1

## SÖZCÜKTE ANLAM

### A SÖZCÜKTE ANLAM ÖZELLİKLERİ

- TEMEL (GERÇEK) ANLAM
- YAN ANLAM
- TERİM ANLAM
- MECAZ ANLAM



### B SÖZCÜKLER ARASI ANLAM İLİŞKİLERİ

- EŞ ANLAMLI SÖZCÜKLER
- EŞ SESLİ (SESTEŞ) SÖZCÜKLER
- KARŞIT (ZİT) ANLAMLI SÖZCÜKLER
- YAKIN ANLAMLI SÖZCÜKLER
- GENEL VE ÖZEL ANLAMLI SÖZCÜKLER
- NİTEL VE NİCEL ANLAMLI SÖZCÜKLER
- SOMUT VE SOYUT ANLAMLI SÖZCÜKLER

### C SÖZCÜKLER ARASI ANLAM OLAYLARI

- DOLAYLAMA
- GÜZEL ADLANDIRMA
- BENZETME (TEŞBİH)
- KİNAYE
- AD AKTARMASI (MECAZİMÜRSEL)
- ANLAM (DEYİM) AKTARMASI

### D SÖZ ÖBEKLERİ

- SÖZ ÖBEKLERİNDE ANLAM
- DEYİMLER
- YANSIMA SÖZCÜKLER
- İKİLEMELER

## TEMEL ANLAM

- Sözcüğün, sözlükteki ilk anlamıdır. Buna, sözcüğün temel anlamı veya sözlük anlamı denir.
- “Annesinin ayakları çok ağrıyordu.” cümlesinde “ayak” sözcüğü sözlükteki ilk anlamıyla, temel anlamıyla kullanılmıştır.

## MECAZ ANLAM

- Sözcüğün, gerçek anlamından tamamen uzaklaşarak kazandığı yeni anlamdır.
- “Uçağa yetişemezseniz biletiniz yanar.” cümlesinde “yanmak” sözcüğü “ısı ve ışık yayar duruma geçmek” anlamından tümüyle uzak bir anlamda, yani mecaz anlamda kullanılmıştır.

### Örnekler

- Çok kitap okumaktan gözlerim kanlanmıştı.
- Soğuk ve yağışlı havalar, yaşamı zorlaştırdı.
- Ekmeği dilimleyerek masaya koydu.
- Karabaş, bir şeyin kokusunu aldı.
- Kör adama kimse yardım etmedi.

### Örnekler

- Olaylara değişik gözlerle bakmayı bilmeliyiz.
- Yeni öğrenci, nedense çok soğuk davranıyor.
- Konuşmacı, gürültüden, konuşmasını yarıda kesti.
- Ortalıkta savaş kokusu vardı.
- Olaylara karşı kör ve sağırdır.
- Boş sözlerle beni oyalamayın.

# ANLAM ÖZELLİKLERİ

## YAN ANLAM

- ▶ Sözcüğün gerçek (temel) anlamından tamamen uzaklaşmadan kazandığı yeni anlamdır.
- ▶ Yan anlamda kullanılan sözcük, gerçek anlamıyla herhangi bir ilgisini devam ettirir.  
“Kardeşimin ateşi bir türlü düşmüyordu.” cümlesinde “ateş” sözcüğü sözlükteki ilk anlamıyla kullanılmamıştır. Yani “ısı ve ışık verme” anlamından sadece ısı anlamı verilerek sözcüğe yan anlam kazandırılmıştır.

## TERİM ANLAM

- ▶ Bir bilim, sanat, meslek dalıyla veya bir konu ile ilgili özel ve belirli bir kavramı karşılayan sözcüklerdir.  
“Dilimizde ekler, sözcüğün sonuna gelir.” cümlesinde “ek” sözcüğü dil bilgisi terimidir.

### UYARI

Bilim, sanat vb. adların kendisi terim anlamı değildir. Örneğin; matematik, biyoloji, fizik sözcükleri terim anlamı değildir.

### Örnekler

- ▶ Masanın gözü tikiş tikiş idi, ne ararsan vardı.
- ▶ Geminin burnu görüldüğünde herkes ayağa kalktı.
- ▶ Derenin ağız sel sularıyla taşmıştı.
- ▶ Defterin yaprağı rastgele çizgilerle karalanmış.
- ▶ Uçurtmanın kuyruğu kopunca uçurtma uçamadı, düştü.
- ▶ Kapının kolu iyice eskimiş, değiştirmek gerekiyor.
- ▶ Köprünün ayağı için iş makineleri geceleri de çalıştı.
- ▶ Fasulyenin kılıcı yemek yerken insanı rahatsız eder.
- ▶ Tepenin sırtı uçurtma uçuran çocuklarla doluydu.
- ▶ Kilidin dili paslanmış, bir türlü dönmüyor.

### Örnekler

- ▶ Matematik : doğal sayılar, kare, polinom, açılı...
- ▶ Tiyatro : sahne, perde, kostüm...
- ▶ Müzik : nota, sol anahtarı...
- ▶ Coğrafya : meridyen, ölçek, izohips, boğaz...
- ▶ Resim : portre, palet, tuval...
- ▶ Futbol : taç, faul, gol...

## EŞ ANLAMLI (ANLAMDAŞ) SÖZCÜKLER

► Yazılışları farklı, anlamları aynı olan sözcüklerdir.

### UYARI

Eş anlamlı sözcükleri birlikte kullanmak anlatım bozukluğuna neden olur.

## EŞ SESLİ (SESTEŞ) SÖZCÜKLER

► Yazılışları ve okunuşları aynı, anlamları farklı olan sözcüklerdir.

### UYARI

Eş sesli sözcükler arasında hiçbir anlam ilgisi yoktur.

Temel anlam ile yan ve mecaz anlam arasında sesteşlik ilgisi kurulamaz.

Eş sesli sözcükler, kullanıldığı cümlelerde gerçek anlamıyla kullanılmış olmalıdır. Mecaz ya da yan anlamıyla kullanılan sözcükler eş seslilik özelliği göstermez.

- Ak koyunun kara kuzusu da olur.
- Kara talihimden etmem şikâyet.

### UYARI

İnceltme imi (^) almış sözcüklerle almamış olan sözcükler sesteş değildir.

- Adet (tane) - Âdet (gelecek, görenek)
- Kar (yağış şekli) - Kâr (kazanç)
- Hala (babamın kız kardeşi) - Hâlâ (henüz)

## KARŞIT (ZIT) ANLAMLI SÖZCÜKLER

► Anlamca birbirlerine karşıt olan sözcüklerdir.

### UYARI

Bir sözcüğün olumsuz o sözcüğün zıt anlamlısı değildir. Olumsuz çekimdir.

girmek - girmemek (olumsuzu)  
tatlı - tatsız (olumsuzu)

### UYARI

Bir sözcüğün karşıtı cümlelerin anlamına göre belirlenir. Aynı sözcüğün farklı karşıt anlamı olabilir. Cümledeki anlamına dikkat etmek gerekir.

- Çok ince bir karşılık verdi.
- Kaba sözlerle bir sonuca varamazsın.

Gerçek anlamıyla "ince, sözcüğünün karşıtı "kalın"dır. Ancak sözcük mecaz anlam kazandığı için karşıt anlamlısı da değişmiştir.

### UYARI

Cümlede zıt sözcükleri kullanmadan da zıtlık ilgisi kurulabilir. Ancak soruda doğrudan zıt anlamlı sözcük sorulursa bu durum geçerli olmaz.

## YAKIN ANLAMLI SÖZCÜKLER

► Yazılışı ve okunuşu farklı olan, anlamdaş gibi görüldüğü hâlde birbirinin yerini tamamen tutamayan, yani aralarında anlam farkı bulunan sözcüklerdir. Bunlar çoğunlukla Türkçe sözcüklerdir.

### UYARI

Yakın anlamlılıkta, çoğu zaman sözcüğün cümledeki kullanımını belirleyici olmaktadır. "Yasaları çiğnemek" sözünde "çiğnemek" mecaz anlam taşımaktadır. Bu nedenle çiğnemek sözcüğü ile basmak veya ezmek sözcüğü arasında yakın anlam ilişkisi yoktur.



### Örnekler

- beyaz – ak
- kafiye – uyak
- edebiyat – yazın
- mana – anlam
- eser – yapıt
- hatırlamak – anımsamak



### Örnekler

- Onun en sevdiği çiçek güldü.
- Küçük çocuk uzun süre güldü.
- Bahçedeki otları yoldu.
- Oldukça çamurlu bir yoldu.
- Davete yüz kişi katılmış.
- Sahilde üç arkadaş yüzüyordu.



### Örnekler

- büyük – küçük
- iç – dış
- dolu – boş
- açık – kapalı
- var – yok
- az – çok
- alçalmak – yükselmek



### Örnekler

- tutmak – yakalamak
- korkak – çekingen
- saçmak – dağıtmak
- dargın – küskün – kırgın
- tanıdık – bildik



## GENEL VE ÖZEL ANLAMLI SÖZCÜKLER

- Söylenişte tekil olmasına rağmen anlamca geniş kapsamlı olan sözcüklere genel anlamlı sözcükler, anlamca daha dar kapsamlı olan ve tek varlığı karşılayan sözcükler ise, özel anlamlı sözcükler denir.

### UYARI

“Anlam dizilişi” sorulduğunda “genelden özele” veya “özelden genele” bakılır.

## NİCEL VE NİTEL ANLAMLI SÖZCÜKLER

- Kavramların sayılabilen, ölçülebilen, azalıp çoğalabilen özelliklerini gösteren sözcüklere “nicel anlamlı sözcükler” denir.
- Varlıkların durumunu, niteliğini gösteren; sayılamayan, ölçülemeyen bir özelliği ifade eden sözcüklere “nitel anlamlı sözcükler” denir.

### UYARI

Sözcükler cümle içindeki kullanımına göre bazen nicel bazen de nitel anlamlı olabilir.

- Annesinin güzel gözleri vardı. (nitel anlam)
- Bu işten güzel para kazanmışlar. (nicel anlam)

## SOMUT VE SOYUT ANLAMLI SÖZCÜKLER

- Duyularımızdan (görme, işitme, koklama, dokunma, tatma) herhangi biriyle algılayabildiğimiz kavram ve varlıkları karşılayan sözcükler somut anlamlıdır.
- Beş duyumuzdan herhangi biriyle algılayamadığımız ancak var olduklarını akıl, inanç ve sezgilerimizle kabul ettiğimiz kavram ve varlıkları karşılayan sözcükler soyut anlamlıdır.

### UYARI

Sözcükler kullanıldıkları yere göre somut, soyut anlam kazanabilir.

- Dünya'nın çevresi 40.000 km'dir. (somut anlam)
- Dünya kadar kitabım var. (soyut anlam)



### Örnekler

#### Genelden Özele

- varlık > canlı > bitki > çiçek > papatya
- Roman, edebiyatımıza Batı'dan gelmiştir. (Genel)
- Roman, Çanakkale Savaşı'nı anlatıyor. (Özel)

#### Özelden Genele

- papatya > çiçek > bitki > canlı > varlık
- Köyleri ve kasabaları ile ilçemiz, ilimizin en güzel yerlerini oluşturur.



### Örnekler

#### Nicel

- Bu binadaki dairelerin oldukça geniş odaları var.
- Okul, yüksek binaların arasında kalmış.
- İş yerime yakın bir ev satın almak istiyorum.

#### Nitel

- O çok geniş bir açıdan yaklaşıyor olaylara.
- Gözü yükseklerde bir karakterdi.
- Arkadaşı ona çok yakın davranmış.



### Örnekler

#### Somut anlamlı sözcükler:

- Rüzgâr, yağmur, soğuk, sıcak, ekşi, acı, çiçek, gürültü, aydınlık, karanlık, mavi, koku, uzun, deniz...

#### Soyut anlamlı sözcükler:

- Kin, iyilik, melek, nefret, kıskançlık, ayrılık, özlem, aşk, sevgi, ızdırap, mutluluk, vicdan, umut, sevinç, fikir...

## DOLAYLAMA

► Söze etkileycilik katmak için tek sözcükle ifade edilebilen bir kavramı birden çok sözcükle ifade etmeye dolaylama denir.

“Dolaylama, en az iki kelimedenden oluşur. “Fatih Terim - İmparator, Bülent Ersoy - Diva” dolaylama oluşturmaz.”

## GÜZEL ADLANDIRMA

► Günlük yaşamda söylenmesi kaba sayılan bazı sözlerin daha ince ve güzel bir şekilde söylenmesine güzel adlandırma denir.

### UYARI

Güzel adlandırma tek sözcükle de yapılabilir.

## BENZETME (TEŞBİH)

► Bir varlığın, kavramın özelliklerini anlatmak için o özellikleri eksiksiz olarak taşıyan başka bir şeyi örnek olarak göstermektir.



### Örnekler

- File bekçisi (kaleci)
- Bacasız sanayi (turizm)
- Evin direği (baba)
- Altın boynuz (Haliç)
- Kara kıta (Afrika)
- Yavru vatan (Kıbrıs)
- Sanat Güneşi (Zeki Müren)
- Minik Serçe (Sezen Aksu)
- Hasret kavuşturan (Tren)
- Esaret halkası (Alyans)
- Bozkırın Tezenesi (Neşet Ertaş)



### Örnekler

- öldü > hayata veda etti, sizlere ömür
- kör > görme engelli
- sağır > işitme engelli
- ayı > bal yiyen
- verem > ince hastalık
- cin > üç harfliiler
- tabut > imamın kayığı
- kefen > yakasız gömlek
- tuvalet > lavabo



### Örnekler

- Tuğla gibi kitaplar
- Boru gibi ses
- Aslan kadar kuvvetli çocuk
- Selvi gibi uzun boy
- Elma yanak
- Ceylan bakış
- İnci diş
- Altın kalp

## KİNAYE

- Bir sözcüğün hem gerçek hem mecaz anlama gelecek şekilde kullanılmasıdır. Asıl amaç mecazlı söyleyiştir.

### UYARI

Kinaye ile kinayeli söyleyiş aynı şey değildir. Kinayeli söyleyişte ince bir ima, alay vardır.



### Örnekler

- Mum dibine ışık vermez.
- Hamama giren terler.
- Taşıma su ile değirmen dönmez.
- Yuvarlanan taş yosun tutmaz.
- Ateş düştüğü yeri yakar.
- Yaptığı hatayı anlayınca yüzü kızardı.

## AD AKTARMASI (MECAZİMÜRSEL)

- Bir sözcüğü, benzetme amacı gütmeksizin başka bir sözcüğün yerine kullanmaktır. Bu, “iç-dış, parça-bütün, sebep-sonuç, yazar-yapıt” gibi ilgilerle sağlanır.

### UYARI

Ad aktarmasında birbirlerinin yerine kullanılan sözcükler arasında benzerlik ilgisi yoktur.

“Beşikte yatan kuzuyu sevdi.” cümlesinde “kuzu” sözcüğünde ad aktarması yoktur. Çünkü bebek kuzuya benzetilmiştir.



### Örnekler

- Evi gelecek hafta taşıyoruz. (Evin eşyalarını)
- Çayı ocağa koyuyor. (Çaydanlığı)
- Herkes başının üstünde çatı olmasını ister. (Ev)
- Düşük bir maaşla beş canı besliyor. (İnsanı)
- Biz Yahya Kemal'i okuyarak yetiştik. (Şiirlerini)

## ANLAM (DEYİM) AKTARMASI

- Bir sözcüğün benzetme amacı ile başka bir sözcük yerine kullanılmasına anlam (deyim) aktarması denir. Anlam aktarması, anlatımı güçlendirmek ya da duygu ve düşünceleri kısa yoldan anlatmak için başvurulan bir yöntemdir.
- **İnsandan Doğaya Aktarma:** Organ adları ya da giysi parçalarının doğaya aktarımı şeklinde olursa *yan anlam-lı* kelime, kişileştirme şeklinde olursa *mecaz anlamlı* kelime ortaya çıkar.
- **Doğadan İnsana Aktarma:** Doğayla ilgili öğelerin insan için kullanılmasıdır.
- **Doğayla İlgili Kavramların Doğaya Aktarılması:** Doğayla ilgili öğelerin, doğanın bir başka ögesi için kullanılmasıdır.
- **Duyular Arası Aktarma:** Bir duyuya ait olan kavramların, başka duyular ile birlikte kullanılmasıdır.
- **Somutlaştırma:** Soyut ifadelerin somut kavramlarla ifade edilmesidir.



### Örnekler

#### İnsandan Doğaya Aktarma

- Bir dış sarımsak (Yan anlam)
- Gülen güneş (Mecaz anlam)

#### Doğadan İnsana Aktarma

- Aslanım, yaptığın bu iş doğru değil!
- O tilkiye söyle, borcunu ödesin.

#### Doğayla İlgili Kavramların Doğaya Aktarılması

- Karlar uçuşurdu camlarda.
- Rüzgârlar ulurdu sabaha kadar.

#### Duyular Arası Aktarma

- Acı bir çığlık duyuldu.
- Keskin bir koku içeriye yayılmıştı.

#### Somutlaştırma

- O, bileğine çok güveniyor.
- İki aile arasındaki köprüler yıkıldı.

- ▶ Anlamın daralması, genişlemesi, iyileşmesi veya bayağılaşması gibi durumlara **anlam değişimleri** denir.
- ▶ Göl adı olan “Terkos” un, “musluk suyu” anlamında kullanılması anlam değişmesine somut bir örnektir.
- ▶ “Terkos” örneğinde olduğu gibi zaman içinde dildeki bazı sözcüklerde anlam değişimleri görülür. Bu değişimler olumlu veya olumsuz anlamlarda olabilir. Bu anlam değişimleri uzun bir zaman diliminde gerçekleşir.

### ANLAM GENİŞLEMESİ

- ▶ Dar bir anlamda kullanılan bazı kelimelerdeki anlamın ilgili kavramlara yayılmasına anlam genişlemesi denir.
- ▶ Anlam genişlemesi olan bir sözcük; bir varlığın, bir kavramın bir bölümünü veya bir türünü gösterirken zamanla tümünü karşılar hâle gelir. Böylece anlam alanı genişlemiş olur.
- ▶ Eski Türkçede insanlar ve hayvanlar için “yer tutmak, yerleşmek, geceleme” anlamlarını içeren “konmak” sözcüğü bugün yalnızca uçan şeylerin (kuş ve uçak gibi) yere inmesini anlatmak için kullanılmaktadır.



#### Örnekler

- ▶ Bir saattir uçan güvercinler çatılara kondu.
- ▶ Pisti iki defa pas geçen uçak sonunda havaalanına kondu.

### ANLAM DARALMASI

- ▶ Geniş kavramları olan bir kelimenin, zamanla bu kavramlar içinden tek bir anlam bildirecek duruma gelmesine anlam daralması denir.
- ▶ Anlam daralmasında genel bir anlamdan özel bir anlama geçiş söz konusudur.



#### Örnekler

- ▶ “Erik” sözcüğü önceleri “zerdali, kayısı, şeftali, erik” gibi taş çekirdekli meyveleri adlandırmak için kullanılırdı. Bu sözcükte anlam daralması olmuştur. Anlam alanı daralan bu sözcük bugün sadece aynı adla anılan bir meyveye ad olmuştur.

- Osmanlı Dönemi'nde soyluluk ifade eden "efendi" sözcüğü günümüzde "hizmetli" anlamını almıştır. Zaman içinde "efendi" sözcüğünde anlam değişmesi olmuştur. Sözcüklerde bu ve benzeri şekillerde görülen anlam değişimleri değişik başlıklarda incelenir.

## ANLAM İYİLEŞMESİ

- Kötü ve olumsuz anlamı olan bir kelimenin zamanla iyi anlam kazanmasına anlam iyileşmesi denir.
- Anlam iyileşmesi olan sözcükler, eskisine göre daha iyi bir anlam taşır. Anlam iyileşmesine anlam güzelleşmesi de denir.
- Eskiden "acı, eziyet" anlamlarını gelen "emek" sözcüğü günümüzde "bir işin yapılması için harcanan beden gücü" anlamını yüklenmiştir. Bu sözcüğün anlamında eskiye göre iyileşme olmuştur.

## ANLAM KÖTÜLEŞMESİ

- Anlamı iyi ve olumlu olan bir sözcüğün zamanla kötü veya kötüye doğru giden bir anlam kazanmasıdır.
- Anlam kötüleşmesi ile iyi ve olumlu anlamı olan sözcük, kötü bir anlam kazanır.
- Eski dilde "keleş" sözcüğü "yiğit, cesur, bahadır" anlamlarına geliyordu. Ancak zamanla bu sözcük "vücut yapısı gösterişsiz, kötü, çirkin, kel" anlamlarını kazanmıştır. Dolayısıyla bu sözcüğün anlamında kötüleşme meydana gelmiştir.



### Örnekler

- Ordumuzdaki yavuz askerler düşmana bir an bile göz açtırmadı.
- Yavuz, Osmanlı padişahları arasında özel bir konuma sahiptir.

"Yavuz" sözcüğü eskiden "kötü, fena" anlamlarına geliyordu. Bu cümlelerde bu anlamları ile kullanılmamıştır. "Güçlü, çetin" anlamlarını kazanmış, anlam iyileşmesi olmuştur.



### Örnekler

- Kayseri Çarşısı'nın tavanını, kubbesini kökünden kazıtmış. O canım mimariyi bir keleşe döndürmüştü. (Keleş burada "kel" anlamındadır)
- Keleş oğlan gün boyu yatağında dönüp durdu, yararlı tek bir iş yapmadı.
- Ailesi tarafından verilen Satılmış adını kullanmaktan hep kaçındı, daha sonra da kimliğinde değişiklik yaptırdı.
- (Bebekleri erken yaşlarda ölen aileler daha sonra doğan çocuklarına "Satılmış" adını koyarmış. Bu sözcüğün anlamı "tanrıya adanmış" anlamına gelmektedir. Zamanla bu sözcük o anlamından uzaklaşmış, para ile başkasına verilmiş anlamını kazanmıştır.)

## SÖZ ÖBEKLERİNDE ANLAM

- Dilde, cümlede anlatımın herhangi bir parçasına söz öbeği denir.
  - ❖ Halide Edip, o sıralarda yükselen tansiyonun farkında ve gerilimin artmasında savaşın düşünsel altyapısını hazırlayan Nietzsche'yi suçlu buluyor.
- Bu cümledeki altı çizili söz, bir söz öbeğidir ve cümleye bir bütün olarak bir anlam katmaktadır.
  - ❖ Yazdığı birbirinden güzel şiirleri ile sesini yarına taşımaya başarmıştır.
- Bu cümledeki "sesini yarına taşımaya başarmak" sözü de bir söz öbeğidir ve cümleye "kalıcılığı yakaladığı" anlamını katmıştır.



## Örnekler

- Halk ozanları, dilin imkânlarını bir söz sanatına dönüştürme beceresini gösterir.
- Türkü; dili, dilin üslup özellikleri ile tarihte geçirmiş olduğu pek çok ses, yapı ve sözcük değişmelerini yansıtan önemli bir dil aynasıdır.
- Neredeyse yüz yıla yakın tarihi olan başkentini değiştirilen veya unuttulan/unutturulan adları, dilimizin zenginliklerini gösteren kanıtlardır.
- Bu cümlelerdeki altı çizili sözler, birer söz öbeğidir ve cümleye değişik anlamlar katmıştır.

## DEYİMLER

- Bir olayı, bir durumu, bir kavramı daha etkileyici anlatmak için çoğu zaman gerçek anlamdan uzaklaşıp kendine özgü anlam kazanan kelime gruplarına deyim denir.

## UYARI

Atasözleri herkes için geçerli olan, öğüt veren yargılardır. Deyimler ise herkes için geçerli olmayan, öğüt vermeyen yargılardır.

"Et tırnaktan ayrılmaz." (Atasözü)

"Etilye sütlüye karışmaz." (Deyim)

"Gözünü budaktan sakınmaz." (Deyim)



## Örnekler

- Bardaktan boşanırcasına yağmak
- Yüzünden düşen bin parça
- Ağzı kulaklarına varmak
- İğne atsan yere düşmez
- İçi içine sığmamak

## YANSIMA SÖZCÜKLER

- Doğadaki varlıkların; insanların, hayvanların, makinelerin çıkardığı seslerin taklit edilmesiyle oluşan sözcüklerdir. Yansıma sözcüklerde tabiat ve ses ilişkisi vardır.

Yansıma sözcükler ikileme görevinde de kullanılabilir. Tıkır tıkır, çıt çıt, şırl şırl, fokur fokur.

Parıltı, ışıltı ve ötmek sözcükleri yansıma değildir. Parıltı ve ışıltı görseldir. Ötmek bir eylem adıdır. Yansıma olması için ses ve yapılan eylem adı aynı olmalıdır.

### Örnekler

- İnsanlara Özgü Yansıma Sözcükler
  - hapşu, hapşırık, hapşırık
  - hor, horultu, horlamak
- Hayvanlara Ait Yansıma Sözcükler
  - miyav, miyavlamak
  - hav, havlamak
- Cansız Varlıklara Ait Yansıma Sözcükler
  - şırl, şırıltı, şırıldamak
  - hışır, hışırtı, hışırdamak
- Makine ve Araçlara Ait Yansıma Sözcükler
  - pat, patlamak
  - vın, vınlamak

## İKİLEMELER

- Anlamı güçlendirmek amacıyla kelimelerin bir araya getirilmesidir.

### Oluşumu (yapılışı) bakımından ikilemeler şunlardır:

1. Aynı kelimelerin tekrarıyla oluşan
2. Eş anlamlı kelimelerle oluşan
3. Zıt anlamlı kelimelerle oluşan
4. Biri anlamlı biri anlamsız kelimelerden oluşan
5. İki de anlamsız kelimelerden oluşan
6. Yansıma kelimelerden oluşan

### UYARI

İkilemeler cümleye çeşitli anlam ilgileri katar.

“Çamurlara bata çıka ilerliyorduk.” (Zorlukla)

### UYARI

İkilemelerin arasına hiçbir noktalama işareti getirilmez.

“Kağan sessiz sessiz oturuyor.”

“Emir aşağı yukarı iki yaşındaydı.”

### Örnekler

- koşa koşa, ağır ağır, iri iri
- akıllı uslu, ses seda, güçlü kuvvetli
- ileri geri, az çok, er geç, bata çıka
- eski püskü, eğri büğrü, yarım yamalak
- ıvır zıvır, eften püften, mırın kırın
- çat pat, kıs kıs, şırl şırl
- suyunun suyu, güzeller güzeli
- ev mev, şaka maka, para mara, kitap mitab, ders mers

## Anlam Olayları ile İlgili Örnek Uygulama

**1. ADIM:** "Bu cümlede söylenen gerçekten olabilir mi?" sorusunu soralım.

1. Kötü günlerde başımı yaslayacak bir omuz ararım.
2. File bekçisinin hatasıyla top ağlarla buluşuyor.
3. Babam dün herkese güreledi.
4. Zaman akıp gidiyor.
5. Durmuş, gözü açık bir çocuktur.
6. Baharı selamlıyor tüm ağaçlar.
7. Çocuğun yanık sesi odadan duyuldu.
8. Çocuk, anne ve baba arasında köprüdür.

**2. ADIM:** "Söylenenler gerçek değilse asıl kastedilen ne?" sorusunu soralım.

1. Gerçekten omuz aramıyorum, kastedilen insan. (ad aktarması)
2. Gerçekten filede bekçisi yok, kastedilen kaleci. (dolaylama)
3. Babam gerçekten gürelemez, gerçekte güreleyen bulut. (doğadan insana aktarma)
4. Gerçekte zaman akmaz, su akar, kastedilen su. (doğadan doğaya aktarma)
5. Durmuş'un gerçekte de gözü açıktır. Bu cümlede Durmuş'un kurnazlığı ifade edilmiştir. (kinaye)
6. Gerçekte ağaçlar selamlayamaz, insana ait bir özellik kullanılmış. (kişileştirme)
7. Gerçekte yanık olan bir nesnedir ve koklama duyusuyla algılanır. Burada kastedilen sestir ve işitme duyusuyla algılanır. (Duyular arası aktarım)
8. Gerçekte çocuk köprü (somut) değildir, köprü gibi bağ (soyut) kurar. (somutlama)

## Etkinlik I. Aşağıdaki cümlelerde yer alan anlam olaylarını boşluklara yazınız.

1 Bu kasabada maden ocağı var.

.....

2 Şinasi, bu eseri beş perde düşünmüş.

.....

3 Mustafa Ceceli'nin kısa sürede yıldızı parladı.

.....

4 Kör kuyunun yanında bizi bekleyecekler.

.....

5 Kedi olalı bir fare tuttu.

.....

6 Uçaklar, dağlık alanı bombaladılar.

.....

7 Şair, yedi tepeli şehrin tüm semtlerini şiirlerine konu edinmiş.

.....

8 Ahmet, ince hastalığa yakalanmıştı.

.....

9 Yüzündeki benler ona ayrı bir hava katıyordu.

.....

10 Elimden her zaman sen tuttu.

.....



**Etkinlik 2.**

Aşağıdaki altı çizili sözcüklerin gerçek anlamlı mı yoksa mecaz anlamlı mı olduğunu yay ayraç içindeki boşluklara yazınız.

1. Rüzgâr coştı, sanki evleri yerinden söküp alacak. (.....)
2. Okuldayken giydiği kahverengi kazak var yine üstünde. (.....)
3. İhtiyar, takma dişlerini başucundaki cam kaseden çıkardı. (.....)
4. İnceliği, dağınık kaşları, yuvarlak gözlüğünün altından bir örnek gülümseyişi nasıl dinlendirir beni. (.....)
5. Benim sözüme verdiği ince karşılıktan sonra gözüme girdi. (.....)
6. Okul bahçesinde çimenlerin arasına uzanırdık, keçiboynuzu kemirirdik, tarih çalışırdık. (.....)
7. Bu tatlı ilkbahar akşamında hep birlikte olmamız ne güzel. (.....)
8. Tokmakları kopuk, yorgun dolaplara yeni cila atılmıştı. (.....)
9. Çocukluk dünyamın sınırı, göğün bittiğini sandığım yüksek dağlar, düz ovalardı. (.....)
10. İlkbahar gelince ağaçların tomurcukları patladı. (.....)
11. İhtiyar bu çalar saatin sesini duyunca odasının kapısını kilitledi. (.....)
12. Çocuğuna parlak bir gelecek hazırlamak için canla başla çalışıyordu. (.....)
13. Hiçbir söze takılma, sen bildiğini yapmaya devam et. (.....)
14. Bu şekilde olmaz, işten çıktığını ona söylemenin bir yolunu bulmalısın. (.....)
15. Bekledikçe yükseliyor balon, yükseldikçe küçülüyor; sonra gökkuşağının renklerine karışıp gözden kayboluyor. (.....)

**Etkinlik 3.**

Aşağıdaki dolaylama ve güzel adlandırmaların karşılıklarını ayraç içine yazınız.

- |                    |         |                       |         |
|--------------------|---------|-----------------------|---------|
| 1. Sanat Güneşi    | (.....) | 8. Ormanlar kralı     | (.....) |
| 2. On iki dev adam | (.....) | 9. Evin direği        | (.....) |
| 3. Ata sporu       | (.....) | 10. Kara elmas        | (.....) |
| 4. Beyaz altın     | (.....) | 11. Tahta at          | (.....) |
| 5. Altın bilezik   | (.....) | 12. Ayak yolu         | (.....) |
| 6. Ege'nin incisi  | (.....) | 13. Minik Serçe       | (.....) |
| 7. Tahtalı köy     | (.....) | 14. Yedi tepeli şehir | (.....) |

### ÖRNEK SORU 1

Ancak beş bin yıllık yazılı belgelerden; dilin hangi koşullar altında, nasıl ve ne zaman ortaya çıktığı ve ilk dillerin neye benzediği, bugün bile tam anlamıyla açıklığa kavuşturulamadı.

**Bu cümledeki altı çizili sözle dille ilgili olarak anlatılmak istenen aşağıdakilerden hangisidir?**

- A) İnsanların ilgisini çekmeye devam ettiği
- B) Bilinmeyen yönlerinin olduğu
- C) Anlaşılmasının kolay olmadığı
- D) Açıklanması için çalışmaların devam ettiği
- E) Kendine özgü bir yapıya sahip olduğu

**Çözüm:** Parçadaki altı çizili sözle, dille ilgili bütün bilgilere sahip olunmadığı, bilinmeyen yönlerinin olduğu anlatılmak istenmiştir. Cevap B seçeneğidir.

### ÖRNEK SORU 2

“Tükenmek” **sözcüğü aşağıdaki cümlelerin hangisinde** “verimliliğini yitirmek, söyleyecek sözü kalmamak” **anlamında kullanılmıştır?**

- A) Ayın sonu gelmeden cebindeki para tükendi.
- B) Akşam okumaya başladığı kitap gece yarısı tükendi.
- C) Yaşadığı üzücü olaylardan sonra iyice tükendi.
- D) Bildiği sınırlı kelimelerle şiir yazan şair çabuk tükendi.
- E) Daha fazla zorlama artık benim de sabrım tükendi.

**Çözüm:** “Tükenmek” sözcüğü, E seçeneğinde verilen cümleye şairin “verimliliğini yitirdiği, söyleyecek sözü kalmadığı anlamını katmıştır. Cevap E seçeneğidir.

### ÖRNEK SORU 3

Bir kadının, bir kimse ve özellikle bir yuva için çok büyük bir özveri göstermesi, büyük sıkıntılara katlanması, uzun bir süre çeşitli zorluklara göğüs germesi Türkçede ---- deyişiyle anlatılır ki, böylesine kısa ve güçlü bir anlatım, ancak Türkçenin somutlaştırma eğilimi ve Türkçenin imge gücüyle açıklanabilir, sanıyoruz.

**Bu parçada boş bırakılan yere aşağıdaki deyimlerden hangisi getirilmelidir?**

- A) canını dişine takması
- B) canından geçmek
- C) saçını süpürge etmek
- D) yoluna baş koymak
- E) gözünü budaktan sakınmamak

**Çözüm:** Parçada boş bırakılan yere “kadının özveri ile çalışıp hizmet etmesi” anlamına gelen “saçını süpürge etmek” deyişi getirilmelidir. Cevap C seçeneğidir.

### ÖRNEK SORU 4

**Aşağıdaki altı çizili sözcüklerin hangisinde yay ayraç içinde verilen anlam özelliği yoktur?**

- A) Gecede öylesine koyu bir sessizlik vardı ki tak tak ayak sesleri çevreye yayılıyordu. (Yansıma)
- B) O, temiz bir Türkçeyle şiir yazmaktan geri durmaz. (Mecaz anlam)
- C) Bu kelimeler türkü formunda işlenerek değerli birer sanat eseri hâline gelmiştir. (Nitel anlam)
- D) Türkü sözleri, ağız metinlerinin barındırdığı dil malzemesini de taşımaktadır. (Sesteş)
- E) Bugün de ne yazık ki mutlu bir dünya yaratabilmiş değiliz, dünyanın her yerinde yine savaş var. (Yan anlam)

**Çözüm:** A seçeneğindeki “tak” sözcüğü yansımadır, B seçeneğinde “temiz” sözcüğü mecaz anlamda kullanılmıştır. C seçeneğindeki “değerli” sözcüğü sanatın niteliğini bildirdiği için nitel anlamlıdır. D seçeneğindeki “ağız” sözcüğü, insanın bir organı ve yeni doğurmuş memelilerin ilk sütü anlamlarına geldiği için sesteştir. E seçeneğindeki “savaş” sözcüğü yan anlamlı değildir. Bu sözcük gerçek anlamıyla kullanılmıştır. Cevap E seçeneğidir.

### ÖRNEK SORU 5

**Aşağıdaki cümlelerin hangisinde ikileme kullanılmıştır?**

- A) Bugüne kadar büyük boy ve çok renkli olarak ciltli basılan sekiz kitap yayımlanmıştır.
- B) Tamı tamına 50 yıllık bir ömür ve bu kısacık ömre sıkıştırılan onlarca yapıt...
- C) Duvarlara baktığım zamansa eski filmlerin siyah beyaz afişlerini görüyordum.
- D) Dedemin ağır ağır anlattığı hikâyelerin sonuna geldiğini anladığım zaman uyku çökerti üstüme.
- E) Kırk dokuz yıllık ömrünün, kırk yılını derme çatma inşaat köşelerinde geçirmişti.

**Çözüm:** B seçeneğindeki “tamı tamına”, C seçeneğindeki “siyah beyaz”, D seçeneğindeki “ağır ağır” ve E seçeneğindeki “derme çatma” sözleri ikilemedir. A seçeneğinde verilen cümlede ikileme kullanılmamıştır. Cevap A seçeneğidir.

1. Romanlar, öyküler, şiirler herkesin dilinde ama deneme deyince çevremde kimseyi göremiyorum. Sohbetlerde deneme, hep kapı kenarındaki taburede kalıyor. Öyle canım sıkılıyor ki buna!

**Bu cümledeki altı çizili sözle denemeye ilişkin olarak anlatılmak istenen aşağıdakilerden hangisidir?**

- A) Katı kurallarının bulunduğu
- B) Okunmasının güç olduğu
- C) Gereken değer verilmediği
- D) Her okur tarafından farklı algılandığı
- E) Donanımlı okurlar tarafından okunduğu

2. Aşağıdaki cümlelerin hangisinde mecaz anlam taşıyan bir sözcük kullanılmamıştır?

- A) Biz iyi kötü, tiyatroya bağlanışız ekmeğimizi.
- B) Büyük laflar etmeye bayılıyorsun artık.
- C) Anlattıklarını duyunca birden ağlamaya başladı.
- D) Bana kırıldığını söyleyerek özür dilememi bekledi.
- E) Şiddetli yağmurda gökyüzü yırtıldı gece.

3. Aşağıdaki cümlelerin hangisinde deyim anlamı ayraç içinde yanlış verilmiştir?

- A) O hep ipe un seriyor. (Bahane ileri sürmek)
- B) Kimseye kulak asmiyordu. (Dinlememek)
- C) Her şeyi adı gibi biliyormuş. (Yanlış bilmek)
- D) Sen olayları bire bin katarak anlatıyorsun. (Abartmak)
- E) Dün gece hiç gözümü kırpmadım. (Hiç uyumamak)

4. Aşağıdaki cümlelerde geçen ikilemelerden hangisi, yapılışı yönüyle diğerlerinden farklıdır?

- A) Yaşlı adamın sırtında eski püskü bir ceket vardı.
- B) Sağlığını sormaya gelen eş dost da olmasa çok üzülecekti.
- C) Dün gece televizyonda doğru dürüst bir şey yoktu.
- D) Bina koridorlara kadar salkım saçak insan doluydu.
- E) Çocuklar, şen şakrak gülüşerek etrafa neşe saçıyorlar.

5. Dilinin duruluğu, anlatımının akıcılığı, hele kahramanın sevdiği insanlara tutkuyla bağlanmasının başarıyla verilmesi, bunca yıl yapının nefes alıp vermesini sağlamıştır.

**Bu cümlede geçen "yapının nefes alıp vermesi" sözüyle, sözü edilen eserle ilgili olarak anlatılmak istenen aşağıdakilerden hangisidir?**

- A) Okunurluğunu sürdürmesi
- B) Güncel bir dille yazılmış olması
- C) Herkesçe anlaşılabilir olması
- D) Düşünsel bir birikimin ürünü olması
- E) Gençlere seslenmesi

6. Sahaya atılan nesnelere dolaylı mağ yarım kaldı.

**"Kalmak" sözcüğü aşağıdakilerden hangisinde bu cümledeki anlamıyla kullanılmıştır?**

- A) Yüksek yerlerde daha çok kar varmış, sakin otobüs yolda kalmış olmasın!
- B) Beni acımasızca eleştirmekle kalmadı, ona yazdığım şiirleri de buruşturup attı.
- C) Soba tüttü, evin her yeri duman içinde kaldı.
- D) Bugünlük bu kadar, yarın kaldığımız yerden devam ederiz.
- E) Aç kaldık, bu yetmemiş gibi bir de dönerken yağmura yakalanmayalım mı!

7. Şimdiye kadar ortaya çıkmış, edebî sayılabilecek ilk ürünler; sıradan insanın korkularını, sevinçlerini, ümitlerini içermiyor mu? Bunların günümüzde bile ilgi görmesinin nedeni bu değil mi? İşte bu yüzden bizim de kendi insanımızı sanatımızın dokusuna yerleştirmeye özen göstermemiz gerekmiyor mu?

**Bu parçada geçen "sanatımızın dokusuna yerleştirmek" sözüyle insana ilişkin olarak anlatılmak istenen aşağıdakilerden hangisidir?**

- A) Sanat eserlerinin konusu hâline getirme
- B) Sanat anlayışını geliştirme
- C) Sanatın her dalına ilgi uyandırma
- D) Sanatın gerçek anlamını kavramasını sağlama
- E) Sanatsal birikim kazandırma

8. Günümüzde yeni bir tiyatro anlayışına gereksinim duyuluyor. Alternatif tiyatro dediğimiz bu deneme tiyatrosu, var olan tiyatro alışkanlıklarına, tarzına bir tepki anlamına geliyor. Bu tiyatro; yeni çalışma yöntemlerini, teknikleri, estetiği üretme ve aktarma çabasında. Bu konuda, seyirciyi düşündürmeyi temel amaç sayan Brecht ise şöyle diyor: "Tiyatronun girişinde paltosuyla birlikte beynini de bırakan seyirciyi istemiyorum."

**Bu parçada Brecht'in altı çizili sözüyle anlatılmak istenen aşağıdakilerden hangisidir?**

- A) İnsanların sanata ilgi duymaları için çaba gösterme
- B) Seyircinin yaşadığı sorunlara değinmeyi amaç edinme
- C) Seyircinin, oyunun bir parçası olmasını ve düşünmesini isteme
- D) Sanatın yol gösterici etkisini belirginleştirmeye çalışma
- E) İnsanların birbirini anlamasında sanatın önemini belirtme

9. (I) Bu kitabın; çok yönlü bir sanatçının okuyarak, besteler yaparak, filmler çekerek, romanlar yazarak yaşarken biriktirdiği sözlerden süzülerek oluşturulduğu görülüyor. (II) Ayrıca kitap; yaşanan ülkelerin, kentlerin, kasabaların, köylerin, mezraların izlerini taşıyor. (III) Elbette yalnızca sessiz sedasız yaşanan günlerin değil, koskoca bir kültürün etkileri de göze çarpıyor bu yazılarda. (IV) Örneğin, yitip gitmekte olan geleneksel değerlerin hüznüyle dolu bir sayfayı, her şeye karşın diri olan umudun satırları izleyebiliyor. (V) Toplumsal yaşamdaki yozlaşmaya duyulan öfkeyi, evrenin sonsuzluğundaki insanı kavrayan tasavvuf düşüncesinin dinginliği dağıtabiliyor.

**Bu parçadaki maralanmış cümlelerle ilgili olarak aşağıdakilerden hangisi söylenemez?**

- A) I. cümlede, hem gerçek hem mecaz anlamı sözcük vardır.
- B) II. cümlede, genel anlamlıdan özel anlamlıya doğru bir sözcük dizilişi vardır.
- C) III. cümlede, hem ikileme hem deyim yer verilmiştir.
- D) IV. cümlede, soyut anlamı birden çok sözcük kullanılmıştır.
- E) V. cümlede, zıt (karşıt) anlamı sözcükler bir arada kullanılmıştır.

10. Öyle büyük insanlar var ki düşüncelerimizin gelişimindeki yardımları azımsanmayacak kadar çok: Yunus Emre, Tolstoy, Dostoyevski... Asırların sınavlarından geçmiş bu kişiler evrensellığı yakalamışlar ve düşüncelerini hepimizin beynine kazımışlardır.

**Bu parçadaki altı çizili söz grubuyla, sözü edilen yazar ve şairlerin hangi özelliği vurgulanmaktadır?**

- A) Çok okunan kişiler oldukları
- B) Bütün insanlığa seslenebildikleri
- C) Yeni düşünceler ürettikleri
- D) Dikkat çeken konular işledikleri
- E) Evrene yönelik kaygılar taşıdıkları

11. Bir eleştirmenin, eleştireceği eser hakkında bilgisinin yeterli olması, iyi bildiği bir eseri eleştirmesi gerekir. Yoksa kulaktan dolma bilgilerle eleştiri yazısı yazılmaz.

**Bu parçadaki altı çizili sözün yerine aşağıdakilerden hangisi getirilemez?**

- A) Yeterince açık olmayan
- B) Doğruluğu tartışmalı
- C) Başkalarından edinilmiş
- D) Tam ve sağlam olmayan
- E) Şundan bundan işitilen

12. Aşağıdaki atasözlerinin hangisinde zıt anlamlı sözcükler bir arada kullanılmıştır?

- I. Ne oldum dememeli, ne olacağım demeli.
- II. Ne değirmende yat ne korkulu rüya gör.
- III. Ne çaldın yüzüme ne çalayım yüzüne.
- IV. Ne buldum sevinirim ne kaybettim yerinirim.
- V. Ne başını ağrıttı ne mendil bağla.

- A) I. B) II. C) III. D) IV. E) V.

13. Bu ülkede iyi şiir de yazılıyor iyi roman da iyi hikâye de... Ya da yazılmış. Ama özellikle son yıllardaki niteliksiz şiirin nicelik olarak ağır basması göz önünde bulundurulursa şiirdeki gelişmenin pek de iç açıcı olmadığını söylemek mümkün.

**Bu parçadaki altı çizili sözle anlatılmak istenen aşağıdakilerden hangisidir?**

- A) Daha çok, kötü şiirin yazılıyor olması
- B) İyi şiirin okurların gözünden düşmesi
- C) Şiirin, titiz bir çalışmanın ürünü olmaması
- D) Sıradan şiirlerin yadigarı olmaması
- E) Güzel şiirlerin hiç ilgi görmemesi

14. Bir dönemin ruhunu taşıyan kitaplarla yeniden buluşmak, eski bir tanıdıkla karşı karşıya gelmeye benzer. Böyle kitapların satır aralarına, sayfa kenarlarına, bölüm sonlarına insanın kendi kişisel tarihi de sızar. Yeniden okuduğunda bir kitabı okumuş olmaktan çok daha fazlasını hissedersin. İçine hayat kaçır böylelikle ve sen de hayatını sayfa sayfa çevirdiğini hissedersin.

**Bu parçadaki altı çizili sözle sözü edilen kitaplara ilişkin olarak anlatılmak istenen aşağıdakilerden hangisidir?**

- A) Kişinin kendi yaşamından izler taşıma
- B) Yaşamı sevdirecek özellikler barındırma
- C) Yaşamın olumlu yanlarını yansıtırma
- D) Kişiyi başka insanların dünyasını tanıtırma
- E) Kişiyi geçmişi tanıtırma fırsatı verme

15. Aşağıdaki cümlelerin hangisinde altı çizili sözün özelliği ayrıç içinde yanlış verilmiştir?

- A) Çalışkanlığıyla kısa sürede öğretmenlerinin gözüne girdi. (Deyim)
- B) Doğum gününde ona kırmızı bir gül verdim. (Sesteş)
- C) Görme engellilere yaşamı kolaylaştırmak için çalışmalıyız. (Güzel adlandırma)
- D) Okula geç kaldığım için tabağımı bitirmeden sofradan kalktım. (Ad aktarması)
- E) Bu konuda yan masadan bilgi alabilirsiniz. (Dolaylama)

16. Yıllardır ihmal edilen, "yazının zencisi" olarak tanımlanan polisiye, birden yazın dünyamızın gündemine oturdu. Yayınevlerimiz polisiye romanlar yayımlamaya, yazarlarımız bu türde ürünler vermeye başladı. Bu açıdan bakınca yıldızı parlayan bir tür varsa o da polisiyedir denebilir.

**Bu parçada geçen "yıldızı parlamak" sözüyle asıl anlatılmak istenen aşağıdakilerden hangisidir?**

- A) Evrensellik kazanmak
- B) Farklılığı anlaşılacak
- C) Hak ettiği değeri bulamamak
- D) Kendini sürekli yenilemek
- E) Değeri giderek artmak

17. Kutadgu Bilig kurmaca ile gerçeğin ele ele verdiği, edebiyat ile felsefe dilinin birlikte kullanıldığı, şiir ile hikâye arasında gidip gelen bir yapıya var olur. Bu anlamda 942 yıl önce yazılmış Kutadgu Bilig, sesini yazıldığı andan bugüne dek duyurur. Yusuf Has Hacıp eseriyle dünde değil, bugünde yaşıyor gibidir. Eserinde ihanetleri, acıları, vefasızlıkları inceliklerle anlatır.

**Bu parçadaki altı çizili sözlerle Kutadgu Bilig ile ilgili olarak anlatılmak istenenler arasında aşağıdakilerden hangisi yoktur?**

- A) Kalıcı olmayı başardığı
- B) Şiire ve düzyazıya özgü nitelikleri taşıdığı
- C) Güncelliğini koruduğu
- D) Yazınsal ve realist söylemlerin iç içe geçtiği
- E) Asıl gücünü dile getirdiği gerçeklerden aldığı

18. Aşağıdaki cümlelerin hangisinde ayrıç içindeki sözcüğün örneği yoktur?

- A) Üç ay çalıştığı bu işten güzel para kazanmış. (Nicel anlamlı sözcük)
- B) Dünkü selden sonra köprü'nün bir ayağı yıkılmış. (Yan anlamlı sözcük)
- C) Adam bir süre ağaç dalına konan kuşların ötüşünü dinledi. (Yansıma sözcük)
- D) Söylediğim derin anlamlı sözlerle mana veremediğini söyledi. (Anlamdaş sözcük)
- E) Öğretmenimiz tahtadaki şiirin ölçüsünü ve kafiyesini gösterdi. (Terim anlamlı sözcük)

19. Bakımlı köy evinde kedileri, tavukları ve eksik olmayan konuklarıyla yaşıyordu. Evin giriş katına yerleştiği seramik fırını ise yaşamının rengi ve anlamıydı. Bin bir renkli tabaklar, çanaklar, vazolar, heykelticikler ürettiyordu çamurdan. Bir ara, neden kenti bırakıp Ege'nin bu küçük köyüne kaçtığını sordum. Bir an sustu, sonra: "Hayatı yavaşlatmak için!" dedi.

**Bu parçadaki altı çizili sözle kişi, neyi anlatmak istemiştir?**

- A) Köyde istediği kadar seramik üretebileceğini
- B) Kentin yorucu koşullarında sağlık sorunları yaşayacağını
- C) Çalışmalarının doğal bir çevrede daha verimli olacağını
- D) Toprakla uğraşan insanlar arasında daha mutlu olacağını
- E) Köyün kargaşadan uzak, sakin ortamında hayatı duyumsayarak yaşayacağını

(ALES)

# ÜNİTE 2

## CÜMLEDE ANLAM



### A ANLATIMINA GÖRE CÜMLELER

- NESNEL ANLATIMLI CÜMLELER
- ÖZNEL ANLATIMLI CÜMLELER
- AŞAMALI DURUM BİLDİREN CÜMLELER
- DOĞRUDAN ANLATIMLI CÜMLELER
- DOLAYLI ANLATIMLI CÜMLELER
- TANIM CÜMLELERİ
- İÇERİK (KONU) CÜMLELERİ
- ÜSLUP (BİÇEM) CÜMLELERİ
- TARİZ

### B CÜMLEDE ANLAM İLİŞKİLERİ

- KARŞILAŞTIRMA CÜMLELERİ
- EŞ ANLAMLI CÜMLELER
- YAKIN ANLAMLI CÜMLELER
- KARŞIT (ZIT) ANLAMLI CÜMLELER
- KOŞUL (ŞART) – SONUÇ İLİŞKİLİ CÜMLELER
- AMAÇ – SONUÇ İLİŞKİLİ CÜMLELER
- NEDEN (SEBEP) – SONUÇ İLİŞKİLİ CÜMLELER
- AÇIKLAMA İLİŞKİLİ CÜMLELER

### D CÜMLEDE ANLATIM ÖZELLİKLERİ

- AÇIKLIK
- DURULUK
- YALINLIK
- AKICILIK
- TUTARLILIK
- EVRENSELLİK
- ULUSALLIK
- YOĞUNLUK

### C ANLAMLARINA GÖRE CÜMLELER

- VARSAYIM CÜMLELERİ
- OLASILIK (İHTİMAL) CÜMLELERİ
- BEKLENTİ CÜMLELERİ
- TAHMİN CÜMLELERİ
- KESİNLİK BİLDİREN CÜMLELER
- SİTEM CÜMLELERİ
- YAKINMA (ŞİKAYET) CÜMLELERİ
- HAYIFLANMA CÜMLELERİ
- TASARI CÜMLELERİ
- ÇARESİZLİK CÜMLELERİ
- KARARLILIK BİLDİREN CÜMLELER
- KARARSIZLIK BİLDİREN CÜMLELER
- ENDİŞE (KAYGI) CÜMLELERİ
- SORU CÜMLELERİ
- BİLİNENİN SORUYLA VURGULAN-  
DIĞI CÜMLELER
- EŞİTLİK BİLDİREN CÜMLELER
- ONAY CÜMLELERİ
- ÖNERİ (TEKLİF) CÜMLELERİ
- ÖN YARGI (PEŞİN HÜKÜM)  
CÜMLELERİ
- ELEŞTİRİ CÜMLELERİ
- ÖZ ELEŞTİRİ CÜMLELERİ
- AZIMSAMA CÜMLELERİ
- KÜÇÜMSEME CÜMLELERİ
- UYARI CÜMLELERİ
- GÖRÜŞ CÜMLELERİ
- DEĞERLENDİRME CÜMLELERİ
- BEĞENİ CÜMLELERİ
- ŞAŞIRMA CÜMLELERİ
- KANIKSAMA CÜMLELERİ
- GÖZLEM CÜMLELERİ
- ABARTMA CÜMLELERİ
- ÖZLEM (HASRET) CÜMLELERİ
- ÇIKARIM CÜMLESİ
- SAPTAMA CÜMLESİ
- YERGİ CÜMLESİ
- YADSIMA CÜMLESİ
- OLUMLU CÜMLE
- OLUMSUZ CÜMLE
- BİÇİMCE (YAPICA) OLUMLU  
ANLAMCA OLUMSUZ CÜMLE
- BİÇİMCE (YAPICA) OLUMSUZ  
ANLAMCA OLUMLU CÜMLE

### E CÜMLE YORUMLAMA

- CÜMLENİN KONUSU
- CÜMLENİN ANA FİKRİ (ANA DÜŞÜNÇESİ)
- CÜMLEDEN ÇIKARILABİLECEK YARGI
- CÜMLEDEN ÇIKARILAMAYACAK YARGI
- DÜŞÜNÇENİN YÖNÜNÜ DEĞİŞTİREN SÖZCÜKLER
- CÜMLE OLUŞTURMA
- CÜMLE TAMAMLAMA
- KESİN YARGI
- ATASÖZLERİ
- VECİZE (ÖZDEYİŞ)

## NESNEL ANLATIMLI CÜMLELER

► Söyleyenin duygu veya düşüncesini içermeyen, doğruluğu ya da yanlışlığı kişiden kişiye değişiklik göstermeyen; herkesçe kabul görmüş, kanıtlanabilir yargıları içeren cümlelerdir.

### UYARI

Bir cümledeki bilginin yanlış olması o cümlenin nesnelliğini etkilemez.

## ÖZNEL ANLATIMLI CÜMLELER

► Söyleyenin kendi düşüncesini, duygusunu veya beğenisini içeren; doğruluğu ya da yanlışlığı kişiden kişiye değişen cümlelerdir.

### UYARI

Öznel cümlelerin başına "bençe" sözcüğü getirilebilir.

"Kanıtlanabilirlik açısından" sorulduğunda cümlenin öznel mi, nesnel mi olduğuna bakılır.

## AŞAMALI DURUM BİLDİREN CÜMLELER

► Bir olayın veya durumun zamana bağlı olarak değiştiğini bildiren cümlelerdir.

## DOĞRUDAN ANLATIMLI CÜMLELER

► Başkasına ait bir sözün hiç değiştirilmeden aktarılmasına doğrudan anlatım denir. Olduğu gibi aktarılan söz genellikle tırnak işareti içerisinde yazılır. Tırnak işaretinin dışında virgül kullanılarak da aktarılabilir.

## DOLAYLI ANLATIMLI CÜMLELER

► Başkasından alınan sözün, cümledeki yargıyı değiştirmeden kendi sözcüklerimizle aktarılmasına dolaylı anlatım denir. Dolaylı anlatımlı cümleler "söyledi, belirtti, açıkladı" gibi eylemlerle biter ya da yüklemeleri öğrenilen geçmiş zamanla çekimlenir.



- Kırmızı, ana renklerden bir tanesidir.
- Eser, dört bölüm hâlinde sinemaya uyarlanmış.
- İstanbul 1453'te fethe edildi.
- Yazar, bu romanında aile bireyleri arasındaki sorunları anlatıyor.

- İstanbul Boğazı'nın seyrine kimse doymaz.
- Evde mutlu olan başarılı olur.
- Mavi elbise herkese yakışıyor.
- Duygusal şarkılar herkesi etkiler.

- Diktiğimiz fidanlar günden güne uzuyor.
- Uçak önce havalandı, sonra yavaş yavaş bulutların arasında kayboldu.
- Ağacın yaprakları gittikçe sararıyordu.

- Atalarımız, kalem kılıçtan keskindir, demiştir.
- Atatürk, "Hayatta en hakiki mürşit ilimdir." diyerek bir gerçeği dile getirmiştir. (Atatürk'e ait söz değiştirilmeden aktarılmış.)
- Baba seni çok özledim, diyor.

- Doktor, babama ilaçları mutlaka içmesi gerektiğini tembih etti.
- Atatürk hayatta en gerçek yol göstericinin ilim olduğunu söylemiştir. (Yazar kendi anlatımıyla Atatürk'e ait sözü değiştirerek aktarmış.)
- Çocuk babasını çok özlediğini dile getirdi.



## TANIM CÜMLELERİ

- ▶ Varlıkların ne olduklarını tam olarak belirtmek için kurulur.
- ▶ Tanım cümleleri “Bu nedir?”, “Bu kimdir?” sorularına cevap verir.

### UYARI

Tanım cümleleri doğru, yanlış; öznel, nesnel olabilir.

## İÇERİK (KONU) CÜMLELERİ

- ▶ Yazarın, yapıtında ele aldığı konuya değinilen ve konu hakkında bilgi verilen cümlelerdir.
- ▶ “Yazar yapıtında ne anlatıyor?” sorusunun cevabıdır.

## ÜSLUP (BİÇEM) CÜMLELERİ

- ▶ Üslup; bir duygunun, düşüncenin kişisel anlatım biçimidir. Sanatçının dili kullanma biçimi, anlatım şekli üslupla ilgilidir. Cümlelerin uzunluğu, kısalığı, sözcük seçimi, sanatlı ya da yalın oluşu, sanatçının üslubunu ortaya koyar.
- ▶ Herhangi bir metne yönelttiğimiz “Nasıl anlatılmış?” sorusu, üslupla ilgili ifadeleri bulmamıza yardımcı olur.

### UYARI

Bir cümlede dil, anlatım, söyleyiş sözcükleri geçiyorsa o cümlenin üslup cümlesi olma ihtimali yüksektir.

## TARİZ

- ▶ Cümlede ifade edilen düşüncenin, genellikle alaycı biçimde, tam tersinin ifade edilmesidir.
- ▶ Tarizde söz, kapalı bir biçimde, dolaylı olarak söz söylenir.



- ▶ Lirik şiir, duyguların çok etkili ve coşkulu bir biçimde dile getirildiği şiir türüdür.
- ▶ Ünlü kişilerin kendi yaşamlarını anlattıkları yazılara otobiyografi denir.

- ▶ Yazar, eserinde Çanakkale Savaşı'nın bilinmeyen yönlerini aktarmıştır.
- ▶ Şiir, İstanbul'un tarihi semtlerini yansıtmaktadır.

- ▶ Sanatçı, eserinde gerçekleri kısa ve yalın cümlelerle dile getirmiş.
- ▶ Şiirlerinde süslü, söz oyunlarına dayalı bir dil yerine günlük konuşma dilini tercih etmiştir.
- ▶ Onun romanlarında olaylar ince bir alay ile anlatılır.

- ▶ Okulunu ne kadar çok sevdiğin, yirmi gün devamsızlık yapmandan belli.
- ▶ Takımımız bu haftaki maçında, muhteşem bir oyunla 4-0 mağlup oldu.

## KARŞILAŞTIRMA CÜMLELERİ

- ▶ İki nesne ya da kavramın benzer (ortak) veya farklı yönlerinin dile getirilmesidir.
- ▶ Karşılaştırma ilgisi "gibi, kadar, en, daha, çok, göre, fazla" gibi sözcüklerle kurulur.

## EŞ ANLAMLI CÜMLELER

- ▶ Aynı konu ve düşüncenin farklı sözcükler ve söz dizimiyle dile getirildiği cümlelerdir.

## YAKIN ANLAMLI CÜMLELER

- ▶ Eş anlamlı cümlelerde, biri diğerinin yerini tutabilecek iki cümle söz konusu idi. Yakın anlamlı cümlelerde ise bire bir aynı olmamakla birlikte aynı özü, yakın anlamı taşıyan iki cümle vardır.

## KARŞIT (Zıt) ANLAMLI CÜMLELER

- ▶ Anlamca birbirine zıt olan, birbiriyle çelişen cümlelerdir. Bu tür cümlelerde konu genellikle aynıdır fakat konuya bakış açısı farklıdır.



### Örnekler

- ▶ Kışın Sivas, İstanbul'dan daha soğuktur.
- ▶ Televizyon da sinema kadar etkilidir.
- ▶ Köyün en güzel çileği bahçemizde yetişir.
- ▶ Yeni şiirler, eski şiirlere göre daha anlaşılır bir dille yazılıyor.
- ▶ Karlı havaları daha çok severim.



### Örnekler

- ▶ Belirli bir hedefi olmayan insana kimse yardımcı olamaz.
- ▶ Bir insan hangi limana yelken açtığını bilmiyorsa hiçbir rüzgâr işine yaramaz.
- ▶ Kadınlar zayıftır ama anneler güçlüdür.
- ▶ Annelik duygusu kadınlara güç verir.



### Örnekler

- ▶ Hayatını insanların mutluluğuna adanmıştı.
- ▶ İnsanları mutlu etmek için ömür boyu çalışmaktan zevk aldı.
- ▶ Tek kanatla kuş uçmaz.
- ▶ Yalnız taş duvar olmaz.



### Örnekler

- ▶ Sanayileşme, çevreye zarar vermektedir.
- ▶ Gelişmek isteyen toplumlar, sanayiye önem vermemelidir.
- ▶ (İlk cümle ile ikinci cümle anlamca zıttır.)



## KOŞUL (ŞART) – SONUÇ İLİŞKİLİ CÜMLELER

- Bir olayın veya durumun gerçekleşmesinin, başka bir olaya veya duruma bağlı olduğunu belirten cümlelerdir.
- Koşul anlamı “-sa, -se, -ince, -dikçe, mi, ama, üzere, yeter ki” ek ve kelimeleri ile sağlanır.

## AMAÇ – SONUÇ İLİŞKİLİ CÜMLELER

- Eylemin hangi amaca bağlı olarak gerçekleştiğinin belirtildiği cümlelerdir.
- Bu tür cümlelerde “için, diye, üzere” gibi edatlardan yararlanır.
- Amaç-sonuç cümleleri, eyleme sorulan “hangi amaçla?” sorusuna cevap verir.

## NEDEN (SEBEP) – SONUÇ İLİŞKİLİ CÜMLELER

- Bir eylemin hangi gerekçeyle veya hangi sebeple yapıldığını bildiren cümlelerdir.
- Bu cümlelerin yüklemine “niçin?”, “neden?” soruları sorulduğunda bu sorular cevapsız kalmaz.
- Genellikle “için, -den, -diğinden, ile” gibi ekler ve edatlar kullanılır.

### UYARI

Amaç-sonuç, neden-sonuç cümleleri bulunurken amaç yargısının henüz gerçekleşmediğine, neden yargısının ise gerçekleştiğine dikkat ediniz.

Sınavı kazanmak için çalışıyor. (Amaç-sonuç)

Sınavı kazandığı için çok mutlu. (Neden-sonuç)

## AÇIKLAMA İLİŞKİLİ CÜMLELER

- Neden - sonuç ilişkili cümlelerdir, sadece bu tür cümlelerde neden değil, sonuç önce; açıklaması, çıkarımı sonradır.
- Bu tür cümleler genellikle “çünkü, demek ki, öyleyse, anlaşılıyor ki” bağlaçlarını barındırır.



### Örnekler

- Temiz bir dünya istiyorsan yerlere çöp atma.
- Müzik dinleyebilirsin ama sesini fazla açmayacaksın.
- Bizim buralara yağmur yağdıkkça her yer toprak kokardı.
- Akşama geri vermek üzere bu kitabı alabilirsin.
- Akşam baban gelsin, alışverişe çıkarız.
- Atandım mı arabamı ve evimi alırım.
- İsteddiğin her şeyi alırım, yeter ki sınıfını geç.



### Örnekler

- Bildiklerini anlatmak üzere karakola başvurdu.
- Kilo vereyim diye spor yapıyor.
- Yazar, eleştirmene şirin görünmek maksadıyla ikiyüzlü davranıyor.
- Spor olsun diye yürümek istedi.



### Örnekler

- Okulların açılmasıyla masraflar arttı.
- Seni uyandırmayalım diye radyoyu açmadık.
- Yağmur yağınca maç iptal oldu.
- Malzeme yetersizliğinden inşaat yarım kaldı.
- Yeteri kadar çalışmadığı için sınavı kazanamadı.



### Örnekler

- Bir kez bile arayıp sormadı, demek ki bizi pek sevmemiş.
- Yüzünden düşen bin parça, anlaşılın üzgünsün.
- İstanbul'u çok seviyorum çünkü çocukluk yıllarım orada geçti.

## VARSAYIM CÜMLELERİ

► Gerçekleşmemiş bir olayın gerçekleşmiş gibi ya da gerçekleşmiş bir olayın hiç gerçekleşmemiş gibi kabul edildiği cümlelerdir. Varsayım anlamı taşıyan yargılarda genellikle “tut ki, diyelim ki, farz edelim, kabul edelim, düşün ki” gibi ifadelere yer verilir.



### Örnekler

- Diyelim ki bu uçağa yetişemedin.
- Bir an için rüyalarının gerçekleştiğini düşün.
- Tut ki puanın yetmedi ve üniversiteye giremedin.
- ABD başkanı olduğunu farz edelim.

## OLASILIK (İHTİMAL) CÜMLELERİ

► Gerçekleşmesi kesin olmayan bir olayın veya bir durumun ortaya çıkmasının beklenilmesi, umulması ile ilgili cümlelerdir.



### Örnekler

- Tatilde Karabük'e gidebiliriz.
- Sanıyorum o konu anlatılmadı.
- O, bu saatte uyumuştur.
- Birazdan zil çalabilir.

## BEKLENTİ CÜMLELERİ

► Gerçekleşmesi beklenen davranış ve işleri bildiren cümlelerdir. Beklentiler bazen gerçekleşir bazen gerçekleşmez.



### Örnekler

- Sınavdan yüksek not almayı umuyorum.
- Bizi bu sefer daha sıcak karşılayacağını düşünmüştük.
- Annem doğum günümde bana en sevdiğim oyuncakları alacak.

## TAHMİN CÜMLELERİ

► Akla, sezgilere, gözlemlere veya birtakım verilere dayanarak, olacak bir şeyi önceden kestirebilme sonucunda ortaya çıkan cümlelerdir.



### Örnekler

- Annem meraklanıp patlıyor şimdi.
- Gökyüzü bulutlarla doldu, yağmur yağabilir.
- Şu anda öğretmen derse başlamıştır.

## KESİNLİK BİLDİREN CÜMLELER

► Şüphe ve olasılık barındırmayan, anlamında kesinlik barındıran cümlelerdir. Genelde nesnel anlatımlı cümlelerdir.



### Örnekler

- Bu yörenin dereleri kışın donar.
- Ders bitmiştir, herkes dışarı çıksın.
- Ayılar somon balığını sever.

## SİTEM CÜMLELERİ

► Bir kimsenin yaptığı bir hareketten dolayı duyulan üzüntünün, kırgınlığın dile getirildiği cümlelerdir.



### Örnekler

- Davete bir beni çağırma-mışsın.
- İnsan, kendisine bunca emeği geçen insanı bir kere de olsa arayıp sorar.
- Bir yudum mutluluğu bize çok gördünüz.

## YAKINMA (ŞİKAYET) CÜMLELERİ

► Bir durumdan duyulan rahatsızlığı ifade eden cümlelerdir. Bir kırgınlık, sinir olma anlamı vardır.



### Örnekler

- Gittiğinden beri hiç aramadı.
- Nerede nasıl davranacağını bir öğrenebilse.
- İnsanlar hâlâ uğradıkları haksızlıklara ses çıkarmıyor.

## HAYIFLANMA CÜMLELERİ

► Bir kişinin herhangi bir olaydan veya yapmadığı bir işten dolayı duyduğu üzüntüyü anlatan cümlelerdir.



### Örnekler

- Öğretmenin anlattıklarını keşke defterime yazsaydım.
- Gençlikte bir güzel gezip eğlenmek varmış.

## TASARI CÜMLELERİ

- ▶ Gelecekte yapılması planlanan işlerin belirtildiği cümlelerdir.



### Örnekler

- ▶ Önümüzdeki ay tatile çıkmayı düşünüyorum.
- ▶ Bu yıl kupayı alıp dördüncü yıldızı takmayı planlıyoruz.
- ▶ Şirketimizin cirosunu iki kat artırmayı planladık.

## ÇARESİZLİK CÜMLELERİ

- ▶ Olay ve durumlar karşısında yapılabilecek herhangi bir şey olmamasını içeren cümlelerdir.



### Örnekler

- ▶ İstesek de istemesek de bu sıkıntıyı çekeceğiz.
- ▶ Parasızlıktan ne yapacağımızı bilmiyordu.
- ▶ Bu olay onun elini kolunu bağlamıştı.

## KARARLILIK BİLDİREN CÜMLELER

- ▶ Şüphe ve olasılık barındırmayan, sonucun değişmeyeceğini belirten cümlelerdir.



### Örnekler

- ▶ Hiçbir güç beni annemden ayıramaz.
- ▶ Sorularına asla cevap vermeyeceğim.
- ▶ Bu yolda ölmek var, dönmek yok benim için.

## KARARSIZLIK BİLDİREN CÜMLELER

- ▶ Herhangi bir konuyla ilgili olarak karar verememeyi, ikilemde kalmayı ifade eden cümlelerdir.



### Örnekler

- ▶ Acaba kazağı buradan mı alsam, yoksa öteki mağazadan mı?
- ▶ Tiyatroya mı gitsem, sinemaya mı?

## ENDİŞE (KAYGI) CÜMLELERİ

- ▶ Olumsuz bir durumun gerçekleşme olasılığından dolayı duyulan kaygıyı anlatan cümlelerdir.



### Örnekler

- ▶ Acaba yolda başlarına bir şey mi geldi?
- ▶ Bu kadar bekledik ama ya gelmezse...

## SORU CÜMLELERİ

- ▶ Soru anlamı ifade eden cümlelerdir.



### Örnekler

- ▶ Beni arayan sen miydin?
- ▶ Bize ne zaman geleceksin?
- ▶ Hangi şirkette çalışmaya başladın?

## BİLİNENİN SORU YOLUYLA VURGULANDIĞI CÜMLELER

- ▶ Amacın soru sormak olmadığı, bilinen bir durumun öne çıkarıldığı veya vurgulandığı cümlelerdir.



### Örnekler

- ▶ Hangimiz bu kampanyaya katılmak istemeyiz ki?
- ▶ İnsan, hiç en yakın arkadaşını arayıp sormaz mı?

## EŞİTLİK BİLDİREN CÜMLELER

- ▶ İki veya daha çok şeyin eşit olması durumunu ifade eden cümlelerdir.



### Örnekler

- ▶ Kazandığımız paraları yarı yarıya paylaştık.
- ▶ Elmayı tam ortasından ikiye böldü.
- ▶ O kitabı ben de okudum.

## ONAY CÜMLELERİ

- ▶ Yapılan bir işin ya da davranışın yerinde ve doğru olduğunun kabul edildiği cümlelerdir.



### Örnekler

- ▶ Öğretmenine saygı göstererek yerinde bir davranış sergiledi.
- ▶ Aferin sana, son saniyede topu potaya atman doğru bir hareketti!

## ÖNERİ (TEKLİF) CÜMLELERİ

- ▶ Bir sorunu çözmek veya bir durumda daha iyiye ulaşmak için görüş ve düşüncelerin öne sürüldüğü cümlelerdir.



### Örnekler

- ▶ Ağaçtaki portakalı almak için merdiven kullanmalısın.
- ▶ Bu işe planlı yaklaşmanız daha doğru olacak.
- ▶ Konuyu iyice anlamak istiyorsan önce tekrar et, sonra da bol bol soru çöz.

## ÖN YARGI (PEŞİN HÜKÜM) CÜMLELERİ

- ▶ Bir kişi veya bir durumla ilgili belirli şart, olay ve görünlere dayanarak önceden edinilmiş olumlu veya olumsuz yargıları belirten cümlelerdir.



### Örnekler

- ▶ Bu işi kesinlikle başaramayacak. (Olumsuz ön yargı)
- ▶ Bu kitap bu yılın en çok okunan kitabı olacak. (Olumlu ön yargı)
- ▶ Ben zaten onun suçlu olduğunu baştan biliyordum. (Olumsuz ön yargı)

## ELEŞTİRİ CÜMLELERİ

- ▶ Bir durum, olay ya da kişinin olumlu ya da olumsuz yanlarının söylenmesidir.



### Örnekler

- ▶ Konuları açık ve anlaşılır bir dille ele almış. (Olumlu eleştiri)
- ▶ Hakem, son maçı çok iyi yönetti. (Olumlu eleştiri)
- ▶ Bu firmanın ürünleri eskisi kadar kaliteli değil. (Olumsuz eleştiri)
- ▶ İçtenlikten uzak söyleyişi, okuru yapıttan soğutuyor. (Olumsuz eleştiri)

## ÖZ ELEŞTİRİ CÜMLELERİ

- ▶ Bir kişinin kendi davranışları üzerinde yürüttüğü yargıları içeren cümlelerdir.



### Örnekler

- ▶ Zamanı iyi kullanmadığım için sınavda başarısız oldum.
- ▶ On dört yaşına geldim ama hâlâ güzel yazmayı öğrenemedim.
- ▶ Düşünmeden konuşarak arkadaşımın kalbini kırdım.

## AZIMSAMA CÜMLELERİ

- ▶ Bir şeyin miktarca az olduğunu, yetersiz görüldüğünü ifade eden cümlelerdir.



### Örnekler

- ▶ Bir tanecik mi elbisen var?
- ▶ Bu kadicik maaşla çalışmam.
- ▶ Günlerdir çalışıyorsun, ne kadar az para kazanmışsın.

## KÜÇÜMSEME CÜMLELERİ

- ▶ Bir kişiye veya bir olaya değer vermeme, onu küçük görme, önemseme, hafife alma anlamı taşıyan cümlelerdir.



### Örnekler

- ▶ O da güya okuyacak da adam olacak!
- ▶ Bu maçı kazanıp da şampiyon olacaktım!
- ▶ Sen kim, sanatçı olma kim!

## UYARI (İKAZ) CÜMLELERİ

- ▶ Kişi ya da kişileri yanlış davranışlardan uzak tutmak için bir konu, sorun ya da olumsuz bir durum ile ilgili ikaz ve hatırlatmaları içeren cümlelerdir.



### Örnekler

- ▶ Kışın zincir takmadan yola çıkmayın.
- ▶ Lütfen, üzerime bu kadar gelmeyin.
- ▶ Dilini tutmayı öğrenemezsen etrafında kimsecikler kalmaz.

## GÖRÜŞ CÜMLELERİ

- ▶ Bir olay, varlık veya düşünce üzerinde varılan yargıyı belirten cümlelerdir.

## DEĞERLENDİRME CÜMLELERİ

- ▶ Bir eser veya sanatçı hakkında söylenen cümlelerdir.

### UYARI

Değerlendirme cümleleri genel yargı bildirmez.

## BEĞENİ CÜMLELERİ

- ▶ Bir varlığa veya bir olayın sonucuna yönelik beğenme, takdir etme, övme veya onaylama işini bildiren cümlelerdir.

## ŞAŞIRMA CÜMLELERİ

- ▶ Beklenmeyen bir durum karşısında ne yapacağını, nasıl davranacağını bilememe, hayrete düşme anlamı taşıyan cümlelerdir.



### Örnekler

- ▶ Resim sanatı insanı dinlendirir.
- ▶ Hepimiz hatalarımızdan ders çıkardık.
- ▶ Bu projedeki eksikleri gidermeliyiz.



### Örnekler

- ▶ Sanatçı bu yapıtında da aynı hataları yapmış.
- ▶ *Karadeniz Kitabı* adlı eser, konusu ve üslubuyla edebiyat dünyasında kendinden söz ettiriyor.



### Örnekler

- ▶ Her türlü rezaletin yaşandığı bu çevrede dürüst ve tertemiz bir insan olarak yetişti.
- ▶ Araba dediğin böyle rahat ve geniş olmalı.
- ▶ Yazar, olayları sıradanlığa düşmeden güzel bir üslupla yansıtmış.



### Örnekler

- ▶ Böyle ansızın gideceğini hiç düşünmemiştim.
- ▶ Sınav sonucunu çok yüksek beklerken düşük gelmesin mi!
- ▶ Ne, demek doktor oldun!



## KANIKSAMA CÜMLELERİ

- ▶ Olumsuz bir durum veya olayı sürekli yaparak veya yaşayarak alışmadır.

## GÖZLEM CÜMLELERİ

- ▶ Bir varlığın, durumun veya olayın niteliklerini duyular aracılığıyla anlatan cümlelerdir.

## ABARTMA CÜMLELERİ

- ▶ Bir şeyi olduğundan çok veya az göstererek anlatan cümlelerdir.

## ÖZLEM (HASRET) CÜMLELERİ

- ▶ Geçmişte yaşanan günlerin tekrar yaşanma isteğini dile getiren cümlelerdir.



### Örnekler

- ▶ Araçların kaldırımlara park edilmesi artık beni kızdırmıyor.
- ▶ Üst kattakilerin bağıra çağıra konuşmalarını duymazlıktan gelmeyi öğrendim.

### Örnekler

- ▶ Yazarın çalışma masası darmadağındı.
- ▶ Çocuk bizimle konuşurken sürekli sallanıyordu.



### Örnekler

- ▶ Adam o kadar zayıf ki üflesele uçacak.
- ▶ Ağlamaktan gözlerinin yaşı kurumuştu.
- ▶ Bacak kadar boyuyla bana kafa tutuyor.



### Örnekler

- ▶ Yıllardır görmediğim köyüm burnumda tütüyor.
- ▶ Eskiden bayramlar bir başka kutlanırdı.
- ▶ Fırsat olsa da onu tekrar görebilsem.

## GENELLEME

- ▶ Varlıklar veya olaylar arasındaki benzerlik bağlantılarını bir düğünce toplamaktır.
- ▶ Gözlenen tek tek olgulardan yola çıkarak genel yargılara ulaşmaktır.



### Örnekler

- ▶ Yumuşak huylu, sakin görünen kişilerin öfkelenmeleri çok şiddetli olur.
- ▶ İlk şiirlerini kötü yazan, son şiirine kadar hep aynı çizgide kalır.
- ▶ Kendine bir düşünce edinmeyenler, özgün bir iş ortaya koyamaz.

## MERAK

- ▶ Bir şeyi anlamak veya öğrenmek için duyulan istektir.



### Örnekler

- ▶ Yeni yayımlanan kitabıma okur ilgi duyacak mı acaba?
- ▶ Bana çok basit gelen şeyleri insanlar neden beğeniyor acaba?

## PİŞMANLIK

- ▶ Yapılan bir işin veya davranışın olumsuz sonucundan duyulan üzüntüdür.
- ▶ Pişmanlık, daha çok "keşke" sözcüğü kullanılarak ifade edilir.



### Örnekler

- ▶ Keşke bu kitabı okuma önerinizi daha önce dinleseydim.
- ▶ Bir daha onun dediği yoldan gitmem, aynı hatayı tekrarlamam.
- ▶ Bu işe daha erken başlasam daha iyi olacakmış ama akıl edemedik.

## GÜVEN - ÖZ GÜVEN

- ▶ Güven: Korku, çekinme ve kuşku duymadan inanma ve bağlanma duygusudur.
- ▶ Öz güven: İnsanın kendine güvenme duygusudur.



### Örnekler

- ▶ O her işini neredeyse hatasız yapar, insanın gözünü arkada bırakmaz. (Güven)
- ▶ Onun çok başarılı yapıtlara imza atacağına inanıyorum. (Güven)
- ▶ Bu işi tereyağından kıl çeker gibi kolayca yapacağıma eminim. (Öz güven)

## ÇIKARIM CÜMLESİ

- ▶ Çıkarım, bir sonuca bağlı olarak başka bir yargıya varmaktır.
- ▶ Çıkarım cümlelerinde "demek ki" yargısı bulunabilir.



### Örnekler

- ▶ Bugün mutlu görünüyor demek ki sınavı iyi geçmiş.
- ▶ İki yılda elli kitap okumuş, bu da onun okumayı sevdiğini gösterir.

## SAPTAMA CÜMLESİ

- ▶ Saptama; bir şeyi belirgin kılmak, tespit etmek demektir.
- ▶ Saptama cümlelerinde gerçekleşen bir durum ile ilgili tespitte bulunma söz konusudur.



### Örnekler

- ▶ Yazdığı kitaplara bakınca onun çok bilgili olduğunu görüyorum.

## YERĞİ CÜMLESİ

- ▶ Yergi, bir kimseyi, toplumu, düşünceyi, nesneyi, geleneği olumsuz elıştirmek için söylenen sözlerdir.



### Örnekler

- ▶ Bize söylediği şiirlerde dişe dokunur bir şey yoktu.
- ▶ Sanatçının söyledikleriyle yaptıkları arasında bir tutarlılık yok.

## YADSIMA CÜMLESİ

- ▶ Yadsıma, kişinin yaptığı bir işi söylediği sözü veya tanım olduğu bir şeyi yapmadığını, bilmediğini söylemesidir.



### Örnekler

- ▶ Bu sözleri ona ben mi söylemişim?
- ▶ Bütün bu olanları ben mi yapmışım?

## OLUMLU CÜMLE

- ▶ Yargının gerçekleştiği veya gerçekleşebileceği cümlelerdir.
- ▶ Gerçekleşen yargının günlük hayatta hoş olup olması önemli değildir.
- ▶ “Kazada üç kişi yaralandı.” cümlesinde, yargı gerçekleştiği için bu cümle olumlu cümledir.



### Örnekler

- ▶ Komşumuzun çocuğu sınıfta kaldı.
- ▶ Sürekli soru çözüyor.
- ▶ Uçak, boş bir araziye düştü.
- ▶ Burcu, üniversite sınavını kazandı.
- ▶ Ahmet Bey, her sabah sahilde yürüyüş yapar.

## OLUMSUZ CÜMLE

- ▶ Yargının gerçekleşmediği cümlelerdir.



### Örnekler

- ▶ Komşumuzun çocuğu sınıfta kalmadı.
- ▶ Hiç soru çözmüyor.
- ▶ Uçak, boş bir araziye düşmedi.
- ▶ Burcu, üniversite sınavını kazanamadı.
- ▶ Ahmet Bey, her sabah sahilde yürüyüş yapmaz.

## BIÇIMCE (YAPICA) OLUMLU ANLAMCA OLUMSUZ CÜMLE

- ▶ Bir cümlenin biçimce (yapıca) olumsuz olması için “-ma/-me, -maz/-mez, -sız/-siz, yok, değil” ek veya sözcüklerinden birini alması gerekir.
- ▶ Bazı cümleler bu ek veya sözcükleri almadıkları hâlde anlamca olumsuz olabilir.



### Örnekler

- ▶ Bizi ne aradılar ne sordular.
- ▶ Ben sizi kandırır mıyım hiç?
- ▶ Bu havada sokağa çıkar mı?

## BIÇIMCE (YAPICA) OLUMSUZ ANLAMCA OLUMLU CÜMLE

- ▶ Bir cümle biçimce olumsuz olmasına rağmen yargısı sonuçta gerçekleştiği için anlamca olumlu olabilir.

### UYARI

Soruda biçimce (yapıca) diye belirtilmedikten sonra anlamca olumlu-olumsuzluk durumuna bakılır.



### Örnekler

- ▶ Sizi anlamıyor değilim. (Sizi anlıyorum.)
- ▶ O, bu olaydan habersiz değil. (Bu olaydan haberi var.)
- ▶ Elinde o kalemlerden yok değil. (Elinde o kalem var.)



# CÜMLEDE ANLATIM ÖZELLİKLERİ

## AÇIKLIK

- Bir cümlede işlenen duygu ve düşüncenin anlaşılır, net biçimde ifade edilmesidir.

“Bu yanardağ etken bir yanardağdır.” cümlesinde etken sözcüğü anlamına uygun olmadığı için cümle anlaşılır değildir. “etken” değil, “etkin” sözcüğü kullanılmalıdır.

“Yaşım geliştikçe olayları daha iyi anlıyordum.” cümlesinde “geliştikçe” değil, “ilerledikçe” sözcüğü kullanılmalıdır.

### UYARI

Açık olmayan bir cümle, anlatımı bozuk bir cümledir.



### Örnekler

Aşağıdaki cümleler açık olmayan cümlelerdir.

- Yaptıklarının suçunu ödeyeceksin.
- Yeni doğan teyzesinin kızı için istemiş.
- Öğretim hayatını bu şehirde tamamlamış.

## DURULUK

- İyi bir cümlede ne bir ek-sik ne de fazla bir sözcük bulunur. Gereksiz kullanılan sözcük cümlelerin duru olmasını engeller.

“Özverili, fedakâr, iyimser bir arkadaşı.” Bu cümlede geçen özverili sözcüğü ile fedakâr sözcükleri aynı anlama geldiği için bu cümle duru bir cümle değildir.

### UYARI

Yalın olmayan bir cümle anlatımı bozuk bir cümledir, diyemeyiz.



### Örnekler

Aşağıdaki cümleler duru olmayan cümlelerdir.

- Günden güne gittikçe neşeleniyordum.
- Dün gece hiç ara vermeden sürekli soru çözdüm.
- Dükkânımıza iki günde bir gün aşırı uğradı.

## YALINLIK

- Bir cümlede süslü, sanatlı olmaması yalın olduğunu gösterir. Süslü, sanatlı anlatımlar cümlelerin yalın olmasını engeller. Cümlede sanatlı ve parlak sözler anlatılmak istenenin iyi anlaşılmasını engelleyebilir.

“Bu dünyanın nimetlerine yüz çevirip daribekaya intihal etti.” Bu cümle sadece “öldü” kelimesi ile ifade edilebilir.

### UYARI

Yalın olmayan bir cümle anlatımı bozuk bir cümledir, diyemeyiz.



### Örnekler

Aşağıdaki cümle yalın olmayan bir cümledir.

- Kalbin kadar bu temiz sayfayı güzide bir bahar günü gibi hislerimle süsleyeceğim.

## AKICILIK

- İyi bir cümlede hiçbir engelle uğramadan söylenebilmesidir. Telaffuzu zor, anlaşılması güç sözlerle yer verilmesi cümlede akıcılığı engeller.

- Tekerlemeler söylenmesi zor olan sözler oldukları için akıcı değildirler.



### Örnekler

- Şu köşe yaz köşesi, şu köşe kış köşesi, ortada su şişesi.
- Adem madene gitmiş, Adem madende badem yemiş mademki Adem madende badem yemiş, niye bize getirmemiş?

## TUTARLILIK

- Sözcükler arasında anlam, kullanım ve söz dizimi bakımından çelişmezlik olmasıdır.



### Örnekler

Aşağıdaki cümleler tutarlı olmayan cümlelerdir.

- Mutlaka bu işi başaramayabilir.
- Yaklaşık olarak tam on yıldır bu işte çalışıyorum.

## EVRENSELLİK

- Cümlede tüm insanlığa hitap eden unsurların bulunmasıdır.



### Örnekler

- Tüm dünyada tanınan bir eser yazabilmişim.
- Her milletin gönlünde taht kurmayı bilmiş.

## ULUSALLIK

- Cümlede verilen ifadenin, içinde yaşanan toplumu ifade etmesidir.



### Örnekler

- Yaşadığı toplumu anlatan yazılar yazdı.
- Toplumun sesi, soluğu, tercümanı olmuştu.

## YOĞUNLUK

- Cümlede sıradan, yüzeysel olmayıp duygu, düşünce bakımından zengin olmasıdır.



### Örnekler

- Ete, kemiğe büründüm. / Yunus diye göründüm.
- Bende Mecnun'dan füzun aşıklık istidadı var. / Aşıkı-sadık benim, Mec-nun'un ancak adı var.